



# LE PATRIMOINE ENTRE NOUS #2

VILLES  
& PAYS  
D'ART &  
D'HISTOIRE

Amiens Métropole, territoire riche de trois inscriptions au patrimoine mondial de l'UNESCO pour sa cathédrale et son beffroi, est aussi labellisé au titre des Villes et Pays d'art et d'histoire.

**Retrouvez ici quelques joyaux de notre patrimoine.**

**amiens**  
NATURELLEMENT!



# LE PATRIMOINE ENTRE NOUS #2

A l'heure où monuments et musées sont fermés au public, il est essentiel de se souvenir que le patrimoine est partout dans nos vies. Du chemin que nous arpentons le long du fleuve, au clocher que nous découvrons au hasard d'une rue en passant par les expressions picardes que nous déclamons, tout est patrimoine ! Les paysages naturels et bâtis, les monuments, la langue, les traditions composent ainsi la riche identité de notre territoire. Sans que vous n'ayez à passer la grille d'un château ou pousser la porte du Musée de Picardie, l'aventure patrimoniale ne sera pas que de façade pour qui lèvera, curieux, les yeux au détour de sa promenade ou portera une lecture gourmande à ce «Patrimoine entre nous» ! Nous vous proposons en effet, pour ce deuxième numéro, de (re)partir à la découverte d'Amiens Métropole depuis ses rues et façades, notamment Art déco ! L'épreuve des reconstructions du territoire, au sortir des deux derniers conflits mondiaux, a laissé place à de nouvelles architectures audacieuses, encore trop méconnues, qui ne demandent qu'à vous surprendre ! Bonne lecture et belles découvertes !

## Des questions ? Envie de partager vos clichés ?

N'hésitez pas à contacter *Amiens, Métropole d'art et d'histoire*-Direction de l'Action culturelle et du Patrimoine [patrimoine@amiens-metropole.com](mailto:patrimoine@amiens-metropole.com) ou sur notre page Facebook [@AmiensMetropoleArtHistoire](https://www.facebook.com/AmiensMetropoleArtHistoire)



© L. Rousselin - Amiens Métropole 2021

## L'ART DÉCO UN NOUVEL ART POUR UN NOUVEAU MONDE

Placée au cœur de nombreux conflits par sa situation géographique, Amiens est lourdement éprouvée au cours de la Première Guerre mondiale. À partir de mars 1918, l'offensive allemande rapproche la ville du front et occasionne de nombreux bombardements détruisant les deux tiers du centre-ville. Cet espace laisse place à une succession de bâtiments endommagés et détruits par les obus.



© Archives municipales et communales d'Amiens - 15F 024

Dès novembre 1918, la question de la reconstruction est abordée. Conformément à la loi Cornudet du 14 mars 1919 imposée aux villes touchées par la guerre, un plan d'aménagement, d'embellissement et d'extension est confié à Louis Duthoit (1868-1931), petit-fils et petit-neveu des sculpteurs Aimé et Louis Duthoit, célèbres pour avoir contribué à la restauration de la cathédrale d'Amiens sous la direction de Viollet-le-Duc. Plusieurs fois modifié, ce projet ne se limite finalement qu'aux parties détruites et non à l'ensemble du tissu urbain. De ce plan naît, entre autres, la rue Ernest-Cauvin, parfait exemple de réalisations Art déco. ♦

## QU'EST-CE QUE L'ART DÉCO ?

Considéré comme un «Art total», l'Art déco s'exprime dans l'architecture et les arts appliqués (mobiliers, design, graphisme, etc.). Il y croise les techniques et les matériaux : bois, métal, verre, béton, brique, etc. Souvent associé à la géométrisation de ses formes, ce mouvement est plus complexe et multiforme qu'il n'y paraît. Se développant dès les années 1910, d'abord en Belgique puis en France, l'Art déco est à la fois un mouvement international et un style national tout en se traduisant par des expressions locales propres. Le terme d'Art déco apparaît dans les années 1960 en référence à l'Exposition internationale des arts décoratifs et industriels modernes de Paris en 1925 qui marque le début du rayonnement de ce style à l'international. Ce mouvement artistique se caractérise essentiellement par la simplification des formes et la stylisation des motifs.



© L. Rousselin - Amiens Métropole 2021

# PLANCHE DE STYLE



## LA ROSE 1

Véritable icône du vocabulaire décoratif de l'Art déco, ce motif de rose est répété et multiplié à l'infini. Redessinée par Paul Iribre pour le couturier Paul Poiret, cette rose est déclinée dans le vocabulaire architectural pour orner façades publiques et privées.

## GEOMETRIE 2

Mouvement emprunt d'une certaine modernité, l'Art déco est souvent associé aux formes géométriques qui lui sont chères. En réaction à l'Art Nouveau, ce nouveau style souhaite des lignes simples et épurées où la géométrie donne le ton.

## FERRONNERIE 3

Élément décoratif phare des édifices Art déco, la ferronnerie se pare de spirales, corbeilles de fleurs, guirlandes, etc. L'industrialisation et les avancées techniques permettent aux artisans du début du XX<sup>e</sup> siècle de devenir de véritables artistes.

## BOW-WINDOW 4

Fenêtre avancée sur la rue, le bow-window rompt la monotonie de la façade. Très populaire dans les pays anglo-saxons, le bow-window signifie «fenêtre en arc» faisant ainsi référence à la superficie de la baie qui est l'équivalent d'un arc de cercle. Ces bow-windows apparaissent dans les pays anglo-saxons avant de gagner notre territoire dans les années 1920-1930.

## STYLE PAQUEBOT 5

Sous l'influence des paquebots transatlantiques, les éléments décoratifs empruntés à l'univers nautique font leur apparition : hublots, cheminée de bateau, bastingages... Ce vocabulaire est présent sur la façade de l'ancien cinéma Le Picardy (rue Ernest-Cauvin).



© S. Coquelle - Amiens Métropole 2021



© L. Rousselin - Amiens Métropole 2021



© S. Coquelle - Amiens Métropole 2021



© L. Rousselin - Amiens Métropole 2021

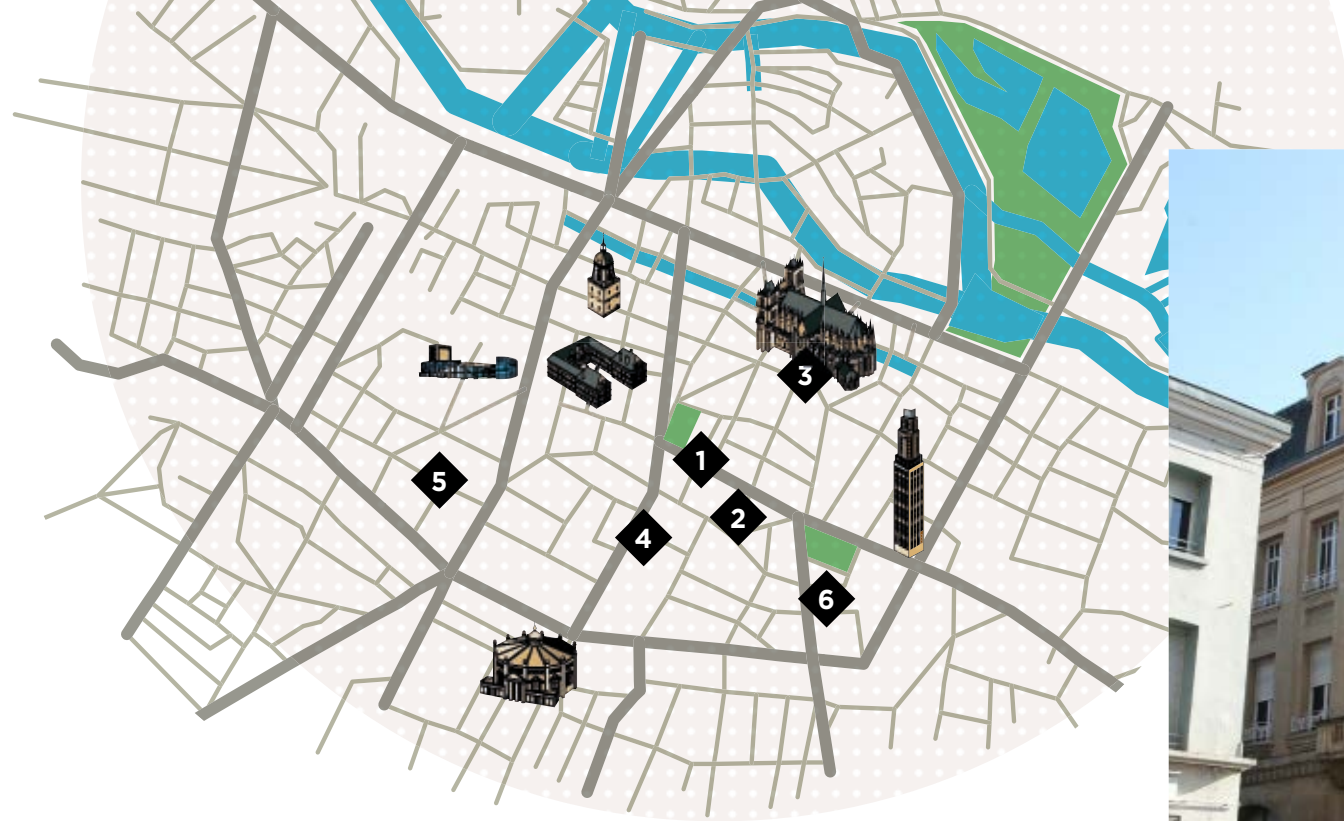
## Conquis par ce mouvement artistique ?

Vous ne pouvez vous empêcher de déambuler dans les rues amiénoises à la recherche de ces motifs ? Partagez vos découvertes sur notre page

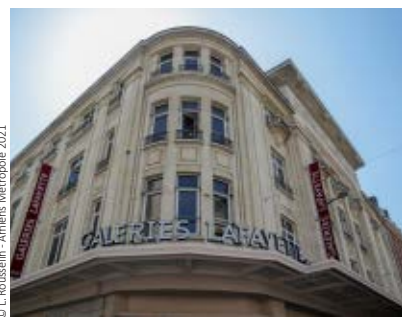
[@AmiensMetropoleArtHistoire](https://www.facebook.com/AmiensMetropoleArtHistoire)



# UNE BALADE SOUS LE STYLE ART DÉCO



## 1 LES NOUVELLES GALERIES



Construites en 1926-1927, les Nouvelles Galeries, grand magasin local, est l'œuvre de Marcel Dastugue (1881-1970) et de Paul Viard (1880-1943), architectes parisiens ayant participé plus tard au chantier du Palais du Musée d'Art moderne en 1937. Le fronton monumental marque l'entrée de l'édifice. Les façades sont fortement scandées par le rythme des pilastres ainsi que par la verticalité des fenêtres. Le monogramme "NG" qui orne les façades du magasin rappelle le propriétaire des lieux. L'intérieur du bâtiment conserve ses ferronneries d'origine aux motifs de corbeilles de fleurs stylisées, de spirales, etc.

## 2 LE CINÉMA LE PICARDY

C'est en 1935 que débute l'édification d'un cinéma-théâtre nommé «Picardy» sous la direction des architectes Dubreuil et Herdhebaut. Devenu le Picardy-Gaumont à la fin du XX<sup>e</sup> siècle, il ferme ses portes en 2005. De style «paquebot», la façade affiche des lignes horizontales contrastant avec ses surfaces verticales incurvées. Le petit clin d'oeil : les marguerites font référence au logo des cinémas Gaumont. Créé en 1903, il est un hommage personnel de Léon Gaumont, fondateur de la société, à sa mère Marguerite.



## 3 LA CATHÉDRALE ET LES VITRAUX DE GAUDIN



Aux tonalités très vives, les vitraux Art déco de Jean Gaudin dans la chapelle axiale et dans la chapelle voisine du Sacré-Cœur de la cathédrale Notre-Dame présentent une toute autre forme de motifs plus emprunts de géométrie. Reprenant l'aspect des médaillons d'origine, Gaudin use de la stylisation pour accentuer les formes.

## 4 LE COURRIER PICARD

L'ancien immeuble du Courrier Picard est érigé en 1927 en béton armé par les architectes Joseph Mallet et Zacharie Carpentier. Les vitraux situés au premier étage de l'ancien Progrès de la Somme (qui deviendra par la suite le Courrier Picard) rappellent la fonction du lieu. Confiés aux ateliers



Jeannin de Boulogne-Billancourt, ses vitraux arborent des couleurs assez neutres oscillant entre le gris et le bleu très clair. Rotative, rouleaux, journaux circulent et se propagent sur la carte de la France représentée.

## 5 LE CONSERVATOIRE

Construit entre 1928 et 1931, le Conservatoire à Rayonnement Régional est l'œuvre de Louis Duthoit. Le décor de l'édifice est très inspiré du style Art déco : les fleurs stylisées, les sculptures représentant les disciplines enseignées dans cette ancienne école des Beaux-Arts et conservatoire de musique, tout comme la typographie employée aux deux entrées et sur les grilles en fer forgé du bâtiment.



## 6 LE GARAGE GUEUDET



Très en vogue durant l'entre-deux-guerres, les grandes architectures commerciales tels que les garages se mettent aux couleurs de l'Art déco à une époque où l'automobile fascine. L'alternance des lignes verticales et horizontales, très visible rue Caudron, rappelle les spécificités de ce mouvement. À l'intérieur, dans l'actuel hall d'accueil, la balustrade en fer forgé reprend le sigle de la marque.

L'ART DÉCO  
SÈME SES  
PETITS  
CAILLOUX



Bien que les constructions Art déco se situent principalement dans le centre-ville amiénois, ce mouvement artistique gagne également les quartiers. **Henriville**, notamment, conserve de splendides témoignages architecturaux de cette période. Partez à la recherche de ces fleurs et spirales stylisées, de ces bow-windows, de ces pans coupés.



Du côté de **Saint-Acheul**, l'ancienne enseigne « Garage St Christophe » (rue du 31 août 1944) offre un bel exemple d'utilisation de divers matériaux : les céramiques mettent en valeur la façade et les différentes couleurs de briques permettent d'accentuer les lignes et les pilastres.



« La Picardie a été l'une des régions les plus meurtries par la Première Guerre mondiale.

La reconstruction des villes, villages et bâtiments civils et religieux dévastés a offert aux architectes, artistes et artisans un vaste champ d'intervention durant l'entre-deux-guerres. »

Capronnier, J.-Ch., Fournis, F., Gérard A. et Touzet, P. « L'art sacré entre les deux guerres : aspects de la Première Reconstruction en Picardie », In Situ [En ligne], 12, 2009.

## LA CITÉ-JARDIN DE LONGUEAU

Cette première reconstruction ne peut se résumer uniquement qu'à l'Art déco. Son architecture se caractérise par la diversité des propositions dans un souci de reconstruire rapidement et efficacement. L'utilisation du béton devient le liant entre les différentes constructions modifiant ainsi les paysages de la Somme.



© S. Coquelle - Amiens Métropole 2021



© Inventaire général du patrimoine culturel des Hauts-de-France



© Inventaire général du patrimoine culturel des Hauts-de-France

Après la Première Guerre mondiale, la cité-jardin apparaît comme une alternative, basée sur une pensée hygiéniste de la ville, face au développement incontrôlé des faubourgs. Érigées

premier de reloger le personnel rapidement. Ces constructions permettent ainsi de fixer la main d'œuvre, et sa famille proche des activités de production. Plusieurs cités maillent le territoire de Longueau : la cité Tourtier ou cité du Château, réalisée par l'architecte Raoul Dautry, demeure la cité-jardin la plus connue. Son inscription au titre des monuments historiques en 2008 reconnaît sa valeur architecturale et historique.

Les 56 logements construits en 1921 autour d'allées serpentine dans l'ancien parc paysager du château en font une cité-jardin remarquable,

récentement restaurée. Sa pièce d'eau ainsi que sa proximité avec les hortillonnages contribuent à ce cadre de vie proche de la nature.

La Compagnie du Nord souhaite encourager ses employés au jardinage et à la culture de la terre, par la mise à disposition d'un terrain plus vaste. ♦

À deux pas de la cité du Château, la cité dite de la Canardière à Glisy propose un programme architectural différent en 1927.



© S. Coquelle - Amiens Métropole 2021

par la Compagnie des Chemins de Fer Français, ces cités d'un nouveau genre ont pour objectif

## LE VITRAIL ENTRE PROFUSION ET RENOUVEAU STYLISTIQUE

Détruites ou partiellement mutilées, les églises voient, a minima, leurs verrières soufflées par les bombardements. En fonction du budget alloué à la reconstruction, les propositions vont des simples panneaux de verre blanc sous forme de losanges à des créations décoratives plus ambitieuses ou à une restauration des anciens vitraux. Les productions des maîtres-verriers présentent alors, des formes très variées. Petit aperçu...

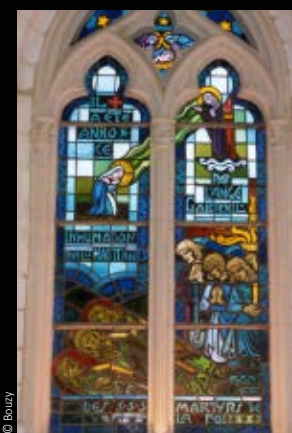


© S. Crampon



© AMAH 2021

L'église Saint-Remy d'Amiens demeure un bel exemple de transition entre le vitrail gothique et le vitrail moderne en reprenant les codes des compositions médiévales accompagné d'un traitement des figures contemporaines.



© Bouzy

Les verrières de l'église de Sains-en-Amiénois (1948-1954) forcent le trait de l'art gothique. Gérard Ansart et Pierre Pasquier représentent des scènes et des personnages emprunts de l'époque médiévale mais s'affranchissent des codes classiques du vitrail : les motifs s'étalent sur plusieurs verrières et les couleurs se déclinent en déployant de riches camaïeux.



© S. Crampon

Les vitraux de l'église de Sains-en-Amiénois affirment la tendance des « vitraux-tableaux » : il s'agit de vitraux s'épanouissant sur l'ensemble d'une baie et faisant abstraction de la division en lancettes. L'exemple de la verrière « Le sanctuaire de Lourdes » de l'église Sainte-Anne d'Amiens s'impose dans cette mouvance et propose un paysage de montagne avec en arrière-plan un village.

Le virage vers un traitement de la forme plus contemporaine s'amorce nettement à Saleux, où l'artiste privilégie des formes s'apparentant au cubisme et à l'abstraction. ♦



© Inventaire général du patrimoine culturel des Hauts-de-France





# INCOLLABLES SUR L'ART DÉCO

# JEUNE PUBLIC

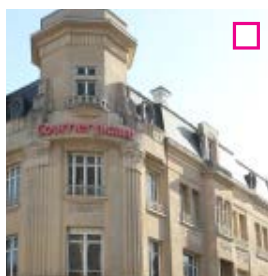
## Art nouveau VS Art déco

Le style Art déco se caractérise par des formes géométriques, simples et épurées. Il se développe après la Première Guerre mondiale et triomphe à la grande Exposition internationale des arts décoratifs et industriels qui se tient à Paris en 1925. Attention de ne pas le confondre avec l'Art nouveau !

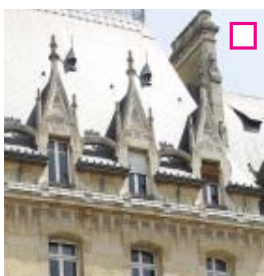
### 1/TROUVE LE BON STYLE ! RELIE LE BON STYLE À CHAQUE FAÇADE

**ART NOUVEAU** - 1890-1914  
Durant la révolution industrielle  
Fleur, femme, courbes  
Style riche et chargé

**ART DÉCO** - 1920-1939  
Durant l'entre-deux-guerres  
Lignes géométriques  
Style sobre et léger



Courrier Picard



Hôtel Bouctot-Vagniez

## L'Art déco sur le bout des doigts !



L'Art déco ne se résume pas à l'architecture : meubles, lustres, sculptures et peintures offrent un florilège d'œuvres qui se rassemblent aujourd'hui dans les plus beaux musées du monde. Même la typographie (l'art d'assembler des lettres, de les écrire et de les imprimer) a trouvé son style Art déco !

### 2/ÉCRIS TON PRÉNOM

.....



## Les explorateurs L'ART DÉCO À AMIENS

Pour poursuivre ta découverte : un parcours de découverte en famille « Les explorateurs - L'art déco à Amiens » sera téléchargeable sur le site [Amiens.fr](http://Amiens.fr) dès le mois de mai !

### LE SAIS-TU ?



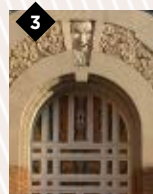
L'Art déco (abréviation d'Arts décoratifs) est facilement reconnaissable. En architecture, il met l'accent sur des lignes fortes, des formes géométriques et des matériaux audacieux et crée un style qui se démarque clairement en comparaison aux autres styles d'art et d'architecture de périodes différentes.

Il est caractérisé par un certain nombre de repères visuels, parmi lesquels :

- La répétition qui offre un style harmonieux et symétrique
- Des motifs linéaires et géométriques comme des carrés et cercles, des motifs triangulaires à chevron, ou en forme de zigzag
- Des lignes et des formes simplifiées
- Des panneaux décoratifs en bas relief s'inspirant souvent de la nature (monde végétal et animal) et parfois même exotique s'inspirant des civilisations du monde (Afrique, Amérique du Sud, etc.)
- Des fenêtres décorées à motifs

### 3/TROUVE L'INTRUS

Un intrus s'est glissé dans ce pêle-mêle souvenir d'un parcours Art déco amiénois, sauras-tu le reconnaître ?



© Infrus : n°2 - Maison du Sagittaire  
Courrier Picard : Art déco  
Hôtel Bouctot-Vagniez : Art nouveau

Réponses :